

# Informations Rapides

18 décembre 2015 - n° 318



## ■ Indices des prix agricoles – Novembre 2015

### En novembre 2015, les prix agricoles à la production diminuent de 0,7 %

En novembre 2015, les prix agricoles à la production se replient par rapport au mois précédent (-0,7 %). Sur un an, ils baissent de 0,3 %.

#### **Hausse modérée des prix des céréales et des oléagineux**

Les prix des céréales continuent de se redresser en novembre (+1,7 % par rapport à octobre, après +5,4 % le mois précédent). Avec la baisse de l'euro, les exportateurs français bénéficient de prix plus attractifs, notamment face à leurs concurrents du bassin céréalier de la mer Noire.

#### **Prix de production des céréales**

Base 100 en 2010



Source : Insee

La dépréciation de l'euro a aussi influé sur les prix des oléagineux qui augmentent de 1,7 %. De surcroît, les prix du tournesol augmentent en raison d'une faible récolte, conjuguée à une demande soutenue des triturateurs. Sur un an, les prix des oléagineux grimpent de 15,0 % à la suite de la baisse des récoltes de colza au niveau mondial, principale graine oléagineuse cultivée en France.

#### **Rebond du prix des pommes de terre**

Par rapport à novembre 2014, le prix des pommes de terre s'accroît de près de 50 %. La récolte 2015 est au niveau de sa moyenne de longue période alors que la récolte l'an dernier avait été exceptionnelle.

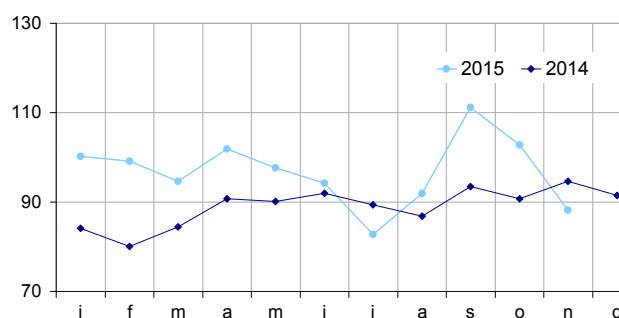
#### **Sur un an, les prix des fruits augmentent et ceux des légumes baissent**

Les prix des fruits frais augmentent sur douze mois (+7,0 %). La pomme s'écoule facilement à l'exportation, notamment vers l'Asie. La hausse du prix des poires

traduit un repli de l'offre : les variétés automnales sont peu abondantes malgré la présence de la Belgique et des Pays-Bas sur ce marché.

#### **Prix de production des légumes frais**

Base 100 en 2010



Source : SSP (ministère chargé de l'agriculture)

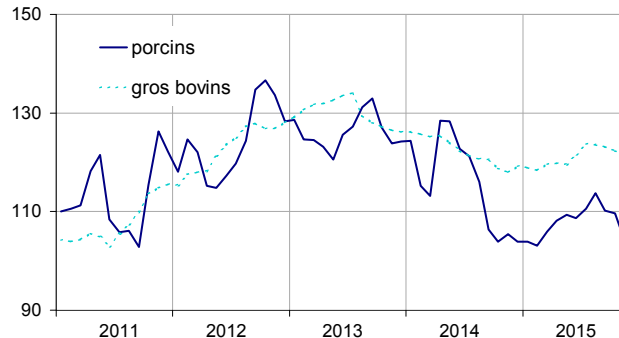
Les prix des légumes frais baissent en glissement annuel (-6,7 %). En particulier, les prix des laitues et des tomates chutent. Cependant, par rapport à l'année dernière, les consommateurs se sont davantage tournés vers les légumes de saison, carottes et poireaux notamment, dont les prix augmentent.

#### **Baisse du prix des animaux dans l'ensemble**

En données corrigées des variations saisonnières, le prix des animaux diminue en novembre (-1,2 %). Le prix du porc chute de nouveau (-5,0 %) : l'offre excédentaire est alimentée par la concurrence étrangère, notamment espagnole. Le prix des veaux regagne 8,5 % sur le trimestre en raison de la diminution des abattages.

#### **Prix de production des porcins et des gros bovins**

Base 100 en 2010 en données CVS



Source : Insee

## Indice des prix des produits agricoles à la production (IPPAP)

base 100 en 2010

	poids	Nov. 2015 brut	Variation en % sur		
			un mois CVS	3 mois CVS	un an brut
<b>Indice général</b>	<b>1000</b>	<b>112,1</b>	<b>-0,7</b>	<b>+1,5</b>	<b>-0,3</b>
sauf fruits et légumes	900	113,4	+0,3	+1,5	-0,2
<b>Produits végétaux (sauf fruits et légumes)</b>	<b>505</b>	<b>117,2</b>	<b>+0,9</b>	<b>+3,4</b>	<b>+2,4</b>
Céréales	188	106,8	+1,7	+1,6	-3,2
dont blé tendre	112	104,4	+3,7	+6,9	-1,8
maïs	41	98,9	+1,9	-1,6	+12,0
Pommes de terre	26	142,6	///	///	+49,1
Vins	177	131,2	+1,2	+2,5	+0,5
dont vins d'appellation	84	137,7	+2,5	+4,7	+0,4
vins avec IGP et sans IG	23	147,9	-1,0	-0,4	+1,1
Oléagineux	49	104,6	+1,7	+4,0	+15,0
Produits de l'horticulture	30	111,5	-1,3	+2,0	+3,1
Autres produits végétaux	36	106,9	+0,1	-1,0	-0,5
<b>Légumes et fruits (1)</b>	<b>100</b>	<b>100,3</b>	<b>///</b>	<b>///</b>	<b>-1,0</b>
dont légumes frais	53	88,2	///	///	-6,7
fruits frais	35	114,7	///	///	+7,0
<b>Productions animales</b>	<b>395</b>	<b>108,4</b>	<b>-0,6</b>	<b>-1,0</b>	<b>-3,7</b>
Animaux	234	112,0	-1,2	-1,7	+0,9
dont gros bovins	96	118,7	-0,6	-1,6	+3,1
veaux	26	108,7	+3,3	+8,5	-0,7
porcins	54	101,0	-5,0	-8,4	-1,2
ovins	10	117,1	-3,6	-0,5	-4,3
volailles	46	111,7	-0,2	+1,0	+0,6
dont poulets	28	111,8	-0,3	+1,0	+1,0
Lait	147	100,9	0,0	+0,2	-10,9
dont lait de vache (2)	137	99,7	0,0	+0,2	-11,8
Œufs	15	125,7	+4,4	-0,3	-2,7

(1) Y compris légumes pour l'industrie de transformation

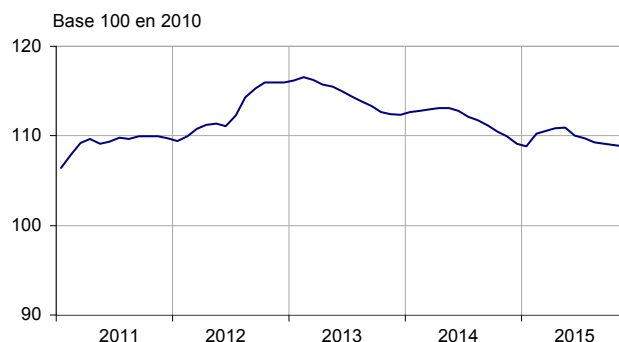
(2) Le prix CVS du lait de vache est reconduit en novembre par rapport à octobre.

Sources : Insee, SSP (ministère chargé de l'agriculture)

### Le prix d'achat des moyens de production est quasi stable en novembre

En novembre 2015, les prix des consommations intermédiaires baissent légèrement par rapport au mois précédent (-0,2 %). Sur un an, ils diminuent de 1,6 %, essentiellement du fait de la chute des prix de l'énergie (-13,8 %). Les prix des biens d'investissement sont quasi stables. Sur un an, ils augmentent de 0,8 %, tirés par l'évolution du prix du matériel (+1,2 %).

## Prix d'achat des moyens de production agricole



Sources : Insee, SSP (ministère chargé de l'agriculture)

### Indice des prix d'achat des moyens de production agricole (IPAMPA)

Base 100 en 2010

	poids	Nov. 2015	variation en % sur		
			un mois	3 mois	un an
<b>Indice général</b>	<b>1000</b>	<b>108,8</b>	<b>-0,1</b>	<b>-0,5</b>	<b>-1,1</b>
<b>Consommations intermédiaires</b>	<b>764</b>	<b>109,6</b>	<b>-0,2</b>	<b>-0,5</b>	<b>-1,6</b>
Énergie (1)	100	94,4	-0,1	-0,3	-13,8
Semences et plants	57	109,6	-0,1	+0,6	+1,3
Engrais et amendements	92	116,4	-0,2	-0,5	-0,1
Produits de protection des cultures	78	100,5	-0,2	-0,1	-0,7
Aliments des animaux	205	116,2	-0,4	-1,6	-0,3
Produits et services vétérinaires	43	115,1	-0,1	+0,1	+2,5
Matériel et petit outillage	17	109,2	-0,2	-0,5	-0,4
Entretien et réparation du matériel	67	113,4	-0,1	0,0	+1,6
Entretien et réparation des bâtiments	9	107,0	0,0	0,0	+0,1
Frais généraux	97	101,3	-0,2	-0,2	-0,5
<b>Biens d'investissement</b>	<b>236</b>	<b>106,7</b>	<b>+0,1</b>	<b>-0,2</b>	<b>+0,8</b>
Matériel	186	107,4	+0,1	-0,2	+1,2
dont tracteurs	79	107,2	+0,3	-0,4	+1,5
matériel et machines de culture	36	109,2	-0,2	-0,3	+1,1
matériel et machines de récolte	42	107,9	+0,1	+0,1	+1,1
véhicules utilitaires	18	105,1	+0,5	+0,2	+0,7
Ouvrages	50	104,1	0,0	0,0	-0,8

(1) Le remboursement de la TICPE (ex TIPP) au titre de l'année 2015 est intégré par anticipation dans l'indice.

Sources : Insee, SSP (ministère chargé de l'agriculture)

### Pour en savoir plus :

**L'indice des prix des produits agricoles à la production (IPPAP)** mesure l'évolution des prix des produits agricoles à la première mise sur le marché. Publié en base et référence 100 en 2010, ses coefficients de pondération proviennent des comptes nationaux. Ceux des fruits et légumes frais, pommes de terre primeur et fleurs coupées changent chaque mois pour traduire leurs profils saisonniers très marqués. Par conséquent, leurs variations de prix doivent être interprétées en glissement annuel. La correction des variations saisonnières est limitée au bétail, au lait et à certains agrégats.

La méthodologie est en ligne à l'adresse suivante :

<http://www.insee.fr/fr/publications-et-services/sommaire.asp?codesage=IMET121&nivgeo=0>, et pour les fruits et légumes, dans

*Agreste - Chiffres et Données - n° 165 - février 2005.*

**L'indice des prix d'achat des moyens de production agricole (IPAMPA)** suit l'évolution des prix des biens et services utilisés par les exploitants dans leur activité agricole. Il repose sur l'enquête du ministère chargé de l'agriculture auprès des points de vente d'engrais, aliments du bétail, produits phytosanitaires, semences, petit matériel, produits et services vétérinaires ; sur les indices des prix à la production (IPP) pour l'énergie et les biens d'équipement ; sur les indices des prix à la consommation (IPC) pour les carburants ; et sur les index du bâtiment (BT) et des travaux publics (TP) pour les bâtiments, les ouvrages de génie civil et leur entretien. Il est calculé en base et référence 100 en 2010. Il ne donne pas lieu à correction des variations saisonnières.

**Des données complémentaires** (séries longues, méthodologie simplifiée) **sont sur la page web de cette publication :**

<http://www.insee.fr/fr/themes/info-rapide.asp?id=80>

- Retrouvez directement les séries longues dans la Base de Données Macro-économiques : [G1465](#), [G1466](#)

- Contact presse : [bureau-de-presse@insee.fr](mailto:bureau-de-presse@insee.fr)

- Suivez-nous aussi sur [Twitter @InseeFr](#)

Prochaine publication : 29 janvier 2016 à 12h00